

environnement

Voie verte Bram-Lavelanet : la dernière ligne droite est en vue

l'essentiel La reconversion en « voie verte » de la ligne ferroviaire Bram-Lavelanet, dont l'exploitation a pris fin en 1973, sera une réalité dès juin 2022. Marcheurs, cyclistes, et adeptes de la course à pied pourront arpenter les 65 km de l'itinéraire (42 km dans l'Aude et 23 km dans l'Ariège). Au total, près de 7 millions d'euros auront été investis dans cette réalisation d'envergure qui est le fruit d'un travail partenarial entre les départements de l'Aude et de l'Ariège, trois communes audoises, avec le soutien de l'Europe, de l'État, et de la Région Occitanie.



À terme, la chaussée à voie centrale banalisée ira du canal du Midi au château de Montségur.

La voie verte qui va de Bram à Lavelanet et jusqu'au pied de Montségur en est à sa dernière phase de travaux. Dans un an, à pied ou à vélo, voire à cheval, nous pourrions aller du parc des Essars à Bram au pied du célèbre château cathare en toute sécurité. Idem, bien sûr, pour ceux qui emprunteront la voie verte en cours d'aménagement le long du canal du Midi : ils pourront bifurquer vers Bram et aller vers le Razès, Mirepoix et Montségur. Mardi dernier, André Viola, le président de la Communauté de Communes Piège Lauragais Malepère et conseiller départemental de l'Aude était à Belvèze-du-Razès où, avec son binôme Marie-Christine Bourrel il a assisté à la dernière réunion de chantier. Un chantier qui a débuté en 2013 dans le département de l'Aude, depuis la li-

Encore 7 km pour faire la connexion avec le canal du Midi

mite de l'Ariège à Sainte-Colombe-sur-l'Hers, avec les travaux préparatoires et sur les ouvrages d'art. Élus, techniciens et entreprises se sont rendus sur site à Cailhavel pour constater l'achèvement des tronçons 2 et 3 entre Trèzières et Cailhavel. Mais également – ce n'était pas prévu – les dégâts liés aux incivilités de cavaliers ayant franchi les clôtures de chantier avec leur monture pour emprunter la voie sur plusieurs kilomètres. Celle-ci venait juste de recevoir son tapis de finition à base de liant organo-minéral écologique... « Des dégâts évalués à plusieurs milliers d'euros si on veut tout

remettre en état », estimait le responsable de l'entreprise chargée des travaux. Il reste à mettre en place du mobilier pour les aires de pique-nique, matérialiser le non-accès aux véhicules motorisés, et poser la signalisation de police verticale et touristique, ce qui va être fait dans les prochaines semaines. Puis il faudra mener les travaux entre Cailhavel et Bram jusqu'à la connexion avec la voie verte du canal du Midi, soit un peu plus de 7 km à traiter. Les emprises ont déjà été dégagées en partie et une entreprise est à pied d'œuvre à proximité de la gare de Montréal pour reconstruire le dernier pont de l'itinéraire, qui enjambe le « Rébenty ».

L'obstacle de l'autoroute

Avec les contraintes environnementales, les autres engins ont quitté la zone et reviendront en septembre pour continuer en direction de Bram. Ils réaliseront des travaux sur la végétation, des terrassements, la création ou la reprise de fossés, la pose de graves non traitées pour la sous-couche de la voie, puis, à partir de mars 2022, la mise en œuvre du revêtement final, ainsi que de tout le mobilier. Le dernier kilomètre, où il faut franchir l'autoroute A61, empruntera la départementale 63 qui sera aménagée avec une CVCB (chaussée à voie centrale banalisée), à partir du domaine de Saint-Loup, jusqu'au rond-point de la Retirada.

trois questions à...

Pascal Roca et André Viola

Pascal Roca, de la Direction Développement Environnement et Territoires au Conseil départemental de l'Aude, est en charge du suivi de ce chantier.



Qu'est-ce qu'une CVCB ?

Une chaussée à voie centrale banalisée (CVCB) ou « Chaucidou » (chaussée pour les circulations douces) est un type de voie qui permet de redéfinir le partage de la chaussée entre les différents usagers de la route, en privilégiant la circulation des cyclistes grâce à un marquage spécifique.

Cette route n'est-elle pas trop étroite ?

Les CVCB sont des espaces de circulation ne comportant pas deux voies distinctes séparées par une ligne axiale. À l'inverse des bandes cyclables, les usagers motorisés sont autorisés à empiéter ponctuellement sur le marquage au sol dédié aux cyclistes, lorsque la situation l'exige comme lors du croisement d'un autre véhicule, la circulation étant bidirectionnelle.

Quel sera le tracé dans Bram ?

Nous rencontrons les services de la Ville pour régler ce détail la semaine prochaine. Logiquement, en venant du canal du Midi on va vers le centre ville... Restera à définir le tracé pour aller jusqu'au rond-point de la Retirada rejoindre la « CVCB ».

André Viola est le président de la Communauté de Communes Piège Lauragais Malepère.



Annoncée pour 2023, cette réalisation sera terminée avec un an d'avance ?

Oui, effectivement, la réalisation de l'infrastructure était programmée en 4 tranches, nous avons pu jumeler les tranches 2 et 3 l'an dernier et gagner un an. Actuellement, nous entrons sur le territoire de notre Communauté de Communes.

Quel est le coût de cette réalisation ?

Le coût total est estimé à 7 millions d'euros hors taxes en prenant en compte les travaux préparatoires sur les ouvrages d'art qui ont débuté en 2013, pour un coût d'1,4 million d'euros. Concernant cette dernière tranche, le montant approche le million d'euros.

Comment est elle financée ?

65 % du montant est pris en charge par l'Europe, l'État et la Région, 23 % par le département de l'Aude et le reste par les trois intercommunalités traversées par la voie : la communauté de communes des Pyrénées Audoises, celle du Limouxin et de Piège Lauragais Malepère.



INCIVILITÉS Réunion de chantier sur la voie verte à Cailhavel, dont le revêtement, en cours de finition, a déjà été dégradé.

arrêt sur image

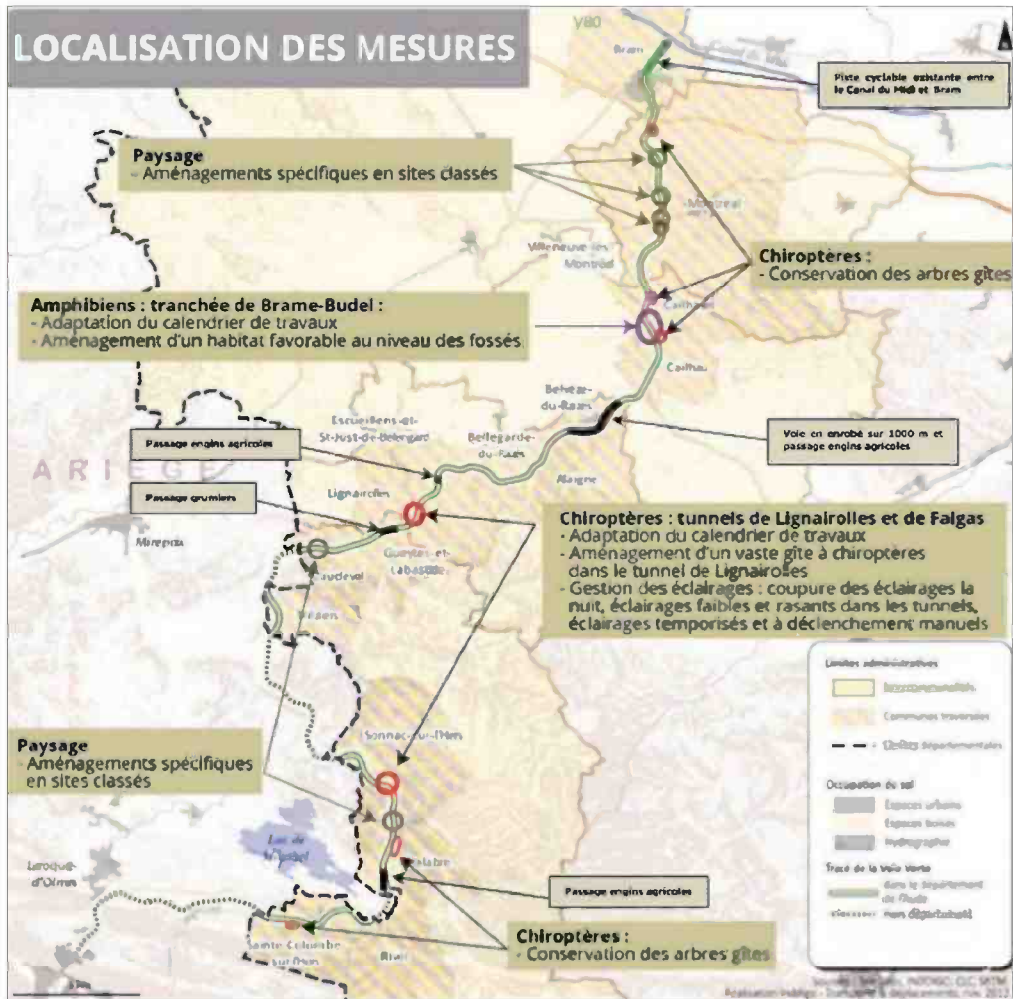
repères

3

INTERCOMMUNALITÉS
 > Traversées et impliquées dans l'aménagement de cette voie verte. 3, c'est aussi le nombre de parkings véhicules (relais vélos pour favoriser l'inter-modalité) créés à proximité de la voie à Chalabre, Belvèze et Bram, tous équipés d'une station de gonflage.

CHIFFRES-CLÉS

- 7. Ce sont les aires d'arrêt sans stationnement (accueil et repos des usagers avec informations touristiques) installées sur le trajet.
- 8. C'est le nombre de communes traversées par la voie.
- 9. C'est, en kilomètres, c'est la longueur de la voie aménagée dans le département de l'Aude, entre la limite avec l'Ariège (à Sainte-Colombe-sur-l'Hers) et la connexion avec le canal du Midi.
- 10. Toujours en kilomètres, c'est la distance que vous pourrez parcourir pour aller de Bram à Montségur une fois la dernière tranche de travaux livrée.
- 11. C'est le nombre de points et tunnels remarquables qui ont été restaurés en amont des travaux sur l'emprise de l'ancienne voie ferrée.
- 12. Un premier compteur de vélos a été installé sur le secteur 1 fin septembre 2020. Il y a une semaine, 6143 passages avaient été comptabilisés. D'autres compteurs seront installés en des points stratégiques à la fin des travaux.



économie

Déjà des retombées : à Belvèze-du-Razès, Christian va ouvrir une location de vélos

Arrivé de Sa voie avec sa famille, Christian Blondin a posé ses valises à Belvèze-du-Razès il y a bientôt 35 ans. La transformation de la voie ferrée Bram-Lavelanet en voie douce pour les piétons et les vélos l'enthousiasme. « C'est vraiment formidable, moi je dis un grand bravo à ceux qui ont cédé, et tous ceux qui travaillent sur ce magnifique projet. Vraiment, j'insiste, c'est un sacré boulot, de l'argent public bien placé, cela va dynamiser tous les villages à proximité de cette voie. Je suis scotché de voir déjà autant de monde, alors que ce n'est pas ouvert... ». Christian a toujours été réactif. Tenant le bar « Le chêne vert » depuis son arrivée au village, il y a une dizaine d'années, il a répondu à l'attente des Belvéziens et autres touristes en proposant toute une palette de pizzas et de grillades. Ainsi est née la Pizzeria Le Rôl, qui est bien sûr fermée actuellement comme tous les restaurants, ne fonctionnant que le samedi en drive ou livraison.

La partie qui traverse le village sera terminée juste avant les vacances



Mélissa et Christian seront prêts pour mettre à disposition des vélos dès cet été. /Photo DDM. A.C.

37 vélos, deux remorques et des porte-bébés
 Depuis cette fermeture, Christian n'est pas resté sans réfléchir... à propos de cette voie verte dont la réalisation a pris de la vitesse avec le jumelage des travaux concernant les secteurs 2 et 3. La partie qui traverse le village sera terminée juste avant les vacances. Le cheminement passant devant la terrasse du « Rôl », il a décidé avec sa fille Mélissa de se lancer dans une nouvelle prestation : la location de vélos. C'est Mélissa, qui travaillait dans l'Ariège, qui va s'occuper de ce secteur. Christian

a créé une société, « Bicicléta del Razès ». « Depuis que je suis installé dans ce village, il ne cesse de se développer, moi je fais tout pour m'associer à cette dynamique, je pense qu'avec la voie verte les touristes viendront encore plus nombreux », observe-t-il. Père et fille espèrent être prêts pour les prochaines vacances. « Le plus difficile actuellement, c'est de trouver des vélos, j'en ai commandé 37, dont six à assistance électrique, des VTC, des

VTT de toutes tailles, et aussi deux remorques et des porte-bébés. Là je dois remercier Mélodie, une Carcassonnaise travaillant dans une grande surface d'articles de sport : elle s'est démenée pour trouver ces vélos et m'a promis d'être livrés d'ici la fin juin... ».

Contact : « Bicicléta del Razès » - Allée des platanes - Tél. : 06 72 48 41 90.

en bref

DES ARBRES FRUITIERS > Plantés.

Deux associations, Atout fruit et Traverse 119, font déjà vivre la voie verte. Atout fruit agit avec le soutien financier du Département pour protéger et développer les variétés fruitières du territoire de la vallée de l'Hers. Depuis 2017, plus de 200 arbres ont été plantés le long de la voie, dont 34 variétés de noisetiers à Lavelanet et 20 variétés de figuiers à Bellegarde-du-Razès. Des on côté, Traverse 119 propose des randonnées comme les Rondes de la voie verte, avec l'objectif de développer le tourisme dans ce territoire riche en paysages et patrimoine.



DES CHAUVES-SOURIS > Sauvés.

Le projet de la voie verte, qui a fait l'objet d'une étude d'impact, développe aussi une dimension écologique au-delà des modes de déplacements doux et de la plantation de fruitiers, avec la protection de la faune. Exemple original : l'aménagement réalisé dans le tunnel de Lignairolles, pensé en fonction de la présence de chauves-souris. Un gîte à chiroptères a été créé l'année dernière et un éclairage bas, plus adapté à la vie de l'espèce, sera installé cette année.

70 PONTS > Mis aux normes.

Depuis la première étude de faisabilité en 2012 et les rencontres avec la population, le Département a décidé de lancer sans attendre une série de travaux sur près de 70 ponts et une vaste opération de débroussaillage a été opérée en 2018. Coût des travaux, plus de 2M€.